

Trangia multi-fuel

Tuotenro:780001

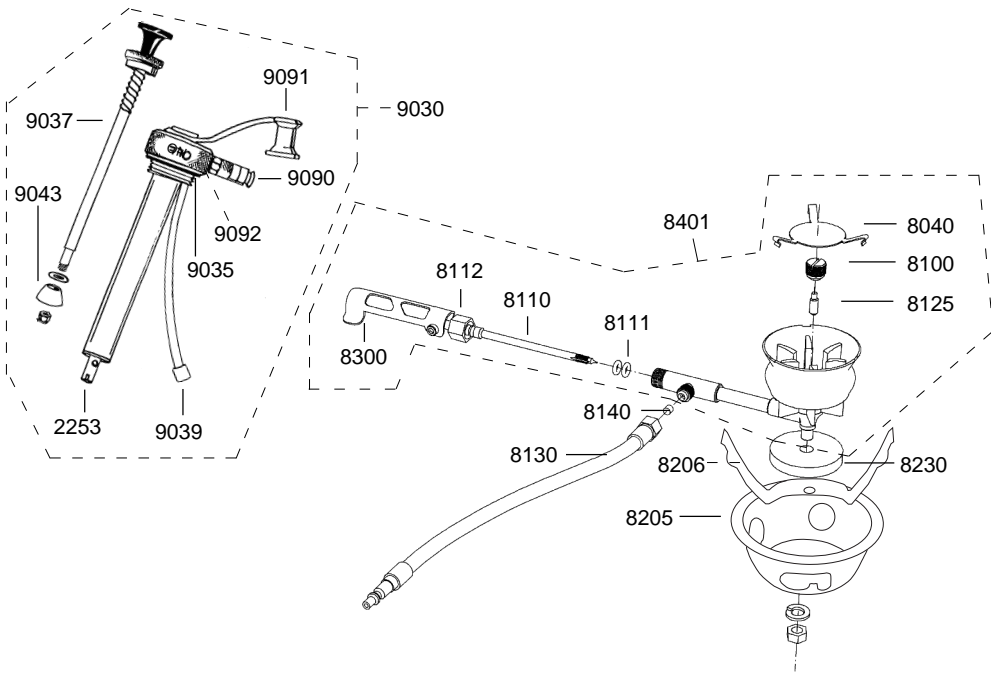
Retkikeitin nestemäisille polttoaineille

KÄYTTÖOHJE



Trangia AB, Box 5, S-830 47 Trångsviken
SWEDEN

www.trangia.se, info@trangia.se



KEITTIMEN OSAT

Tuotenro

781406
782253
788040
788100
788110
788111
788112
788125
788130
788140
788205
788206
788230
788300
788401
788415
602707
789030
789035
789037
789039
789043
789090
789091
789092

Tuote

Polttoainepullo 0,6 litraa
Pumppuventtiili
Poltinlevy
Suutin
Liekinsäätimen akseli
Liekinsäädinakselin O-renkas
Liekinsäädinakselin mutteri
Magneettipuhdistusneula
Polttoaineletku
Polttoainesuodatin
Poltinpesä Trangia
Jousi
Esilämmityshuopa
Liekinsäädin
Poltinkokonaisuus liekkinsäädinakselilla, liekkinsäätimellä ja poltinlevyllä
Huoltoavain magneeteilla
Kantopussi polttimelle
Polttoainepumppukokonaisuus
Tiiviste
Pumpun tankokokonaisuus nahkatiivisteellä
Polttoaineensyöttöletku suodattimella
Nahkatiiviste
Pikaliitin, naaras
Suojahattu pikaliittimelle
O-renkas, polttoainepumpun - pikalukitusliittimen liitos

-TÄRKEÄÄ - TURVALLISUUS - VAROITUS

LUE AINA TÄMÄ ENNEN KEITTIMEN KÄYTTÖÄ

On erittäin tärkeää itsesi ja muiden turvallisuuden kannalta että luet, ymmärrät ja opit käyttöohjeet ennen kuin käytät keitintä. Huolehdi että kaikkia turvatoimia noudatetaan joka kerta ennen keittimen sytyttämistä.

A. Lue huolella käyttöohjeet ja katso että ymmärrät ne ennen kuin käytät keitintä. Tutustu keittimen kaikkiin osiin ja toimintoihin ennen kuin sytytät keitintä ensimmäisen kerran. Säilytä tämä käyttöohje myöhempää käyttöä varten. Lue käyttöohje säännöllisin väliajoin ylläpitääksesi keittimen käyttöön liittyvät tiedot. Tämän käyttöohjeen laiminlyönnistä saattaa seurata hengenvaara! Jos sinulla on kysyttävää ota yhteyttä myyjään tai valmistajaan. Harjoittele koekäyttämällä keitintä ulkona ennen kuin lähdet maastoon tai matkalle.

B. **VAROITUS:** Keitin kuluttaa happea ja tuottaa hiilimonoksidia (häkää). Sen vuoksi ÄLÄ käytä äläkä sytytä retkikeitintäsi tuulettamattomissa tiloissa tai sisällä (esim. teltassa, ajoneuvossa, veneessä, talossa jne.) koska tämä voi johtaa henkilövahinkoihin tai kuolemantapauksiin. **KEITIN ON TARKOITETTU AINOASTAAN ULKO-KÄYTTÖÖN!**

C. **VAROITUS:** Keitin palaa avoliekillä. Sen vuoksi älä koskaan käytä äläkä sytytä keitintä paloherkän materiaalin lähellä esim. kuiva ruoho. Noudata suurta varovaisuutta koska avoliekit voivat aiheuttaa palovaaran. Etäisyys keittimestä paloherkkään materiaaliin on oltava vähintään 1 m sivusuunnassa ja 1,5 m korkeusuunnassa.

D. Älä koskaan peitä keitintä tai polttoainepulloa tuulisuojalla, kivillä tai muulla sellaisella joka voisi aiheuttaa ylikuumenemista ja vahinkoa keittimelle ja polttoainepulolle. Ylikuumenemisen estämiseksi älä käytä keitintä muiden sytytettyjen keittimien, avotulen taikka muiden lämmönlähteiden lähellä. Keittimen tai polttoainepullon ylikuumeneminen aiheuttaa hengenvaaran.

E. Älä koskaan käytä muita polttoaineita kuin keitimeen tarkoitettuja. Älä koskaan käytä autobensiiniä keittimen polttoaineena. Autobensiini sisältää lukuisia lisäaineita jotka on tarkoitettu voitelemaan mm. bensamoottorin venttiilejä. Nämä lisäaineet eivät pala kunnolla keitintä käytettäessä. Sen sijaan vapautuu terveydelle vaarallisia höyryjä ja kaasuja jotka mm. voivat olla syöpää aiheuttavia. Lisäksi tietynlainen lyijytön autobensiini voi vahingoittaa kumisia tiivisteitä ja O-renkaita, tämä voi johtaa polttoainevuotoihin. Sopivia bensinejä ovat sen sijaan teollisuusbensiini, puhdistettu bensiini, heptaani, puutarhamoottoreihin tarkoitettu 4-tahti lyijytön ympäristöbensiini (alkylaattibensiini / pienmoottoribensiini joka ei sisällä bentseeniä, aromeatteja eikä lisäaineita) tai nk. "white gasoline". Huomioi että bensiinin käyttö joka sisältää bentseeniä ja muita lisäaineita voi olla terveydelle haitallista.

F. Älä koskaan sekoita eri polttoaineita. Vaihtaessasi polttoainetta, tyhjennä ensin polttoainepullo kokonaan.

G. Käytä aina Trangia-polttoainepulloa keittimeesi. Muiden polttoainepullojen käyttö voi aiheuttaa vuotoja pumpun tiivisteissä mikä voi olla hengenvaarallista.

H. Älä koskaan lisää polttoainetta sytytetyn keittimen lähellä, avotulen, palavan savukkeen tai muiden sytytyslähteiden lähellä.

I. Älä koskaan säilytä polttoainepulloa tai paloarkaa materiaalia sytytetyn keittimen, avotulen, palavan savukkeet tai muiden sytytyslähteiden lähellä.

J. Tarkista aina ettei polttoainevuotoja ole eikä polttoainetta ole läikkynyt ennen kuin sytytät keittimen. Älä koskaan sytytä tai käytä keitintä jos polttoainevuotoja ilmenee. Vuotava keitin on korjattava ennen käyttöä.

K. Älä koskaan jätä sytytettyä keitintä ilman valvontaa. Älä koskaan anna lapsen käyttää keitintä. Älä koskaan anna lapsen tulla lähelle sytytettyä tai lämmintä keitintä.

L. Keitin on tarkoitettu ainoastaan ruuanlaittoon ulkokäytössä. Keitin ei ole tarkoitettu käytettäväksi isoilla keittoastioilla. Keittoastian halkaisija ei saa ylittää 220 mm. Keittoastian paino mukaanlukien ruoka / neste ei saa ylittää 4 kiloa. Älä koskaa käytä keitintä muihin tarkoituksiin tai muilla tavoilla kuin tässä käyttöohjeessa on mainittu.

M. Käyttäessäsi keitintä aseta se aina tasaiselle, tukevalle alustalle. Älä koskaan siirrä tai ravista sytytettyä keitintä.

N. Noudata suurinta varovaisuutta sytyttäessäsi uudelleen lämpimän keittimen. Nosta pois mahdolliset keittoastiat niin että poltin tuuletuu hyvin. Lämmin keitin voi höyrystää nestemäisiä polttoaineita jotka syttyvät räjähdysmäisesti yrittäessäsi sytyttää keitintä uudelleen.

O. Anna aina keittimen jäähtyä kokonaan ennen sen purkamista tai pakkaamista.

P. Älä koskaan irrota pumpun pikaliitintä tai poltiinta, polttoaineletkua, pumppua tai polttoainepulloa kun keitin on sytytetty, lämmin tai lähellä tulta tai muita lämpölähteitä.

Q. Älä koskaan päästä ilmanpainetta polttoainepullostta ruuvaamalla pumppua pullostta, näin vältty polttoaineen roiskumiselta käsille tai vaatteille. Ilmanpaine vapautetaan kääntämällä polttoainepulloa itseäsi kohti niin että pullon pohja ja liekkinsäädin osoittavat samaan suuntaan. Teksti-OFF tulee näkyä pumpussa. Toimimalla näin pumpun polttoaineen syöttöletku joutuu yläasentoon pullon sisällä. Kun näin on tehty keitin sammuu hetken kuluttua ja paine vapautuu automaattisesti (ilmanpaine purkautuu sihisten polttimen kautta).

R. Päästä aina ilmanpaine polttoainepullostta kääntämällä pullo OFF-asentoon ennen kuin keitin puretaan, ts. ennenkuin poltin ja pumppu irrotetaan toisistaan.

POLTTOAINETYYPIT

Keittimen käyttäjälle on tärkeää että käytetään parhaanlaatuista puhdasta polttoainetta. Trangia multi-fuel-poltin käyttää useita erilaisia nestemäisiä polttoaineita. Suosittelemme seuraavia polttoainetyyppejä:

Bensiinipolttoaineet

Bensiinipolttoaineet vaativat hyvän lyhyttä esilämmitystä ja ovat tämän takia helpokäyttöisiä. Bensiinit tyypistä riippumatta ovat kuitenkin hyvin tulenarkoja ja voivat palaa räjähdysmäisesti. Tämän takia noudata suurinta varovaisuutta bensiiniä käyttäessäsi.

4-tahti alkylaattibensiini (pienmoottoribensiini) on parasta polttoainetta keittimeesi. Alkylaattibensiini on lyijytöntä eikä sisällä bentseeniä eikä muita lisäaineita. Alkylaattibensiiniä myydään tavallisesti huoltoasemilla "ympäristöbensiininä" mm. ruohonleikkureihin. Huomioi että polttoaine tulee olla tarkoitettu 4-tahtimoottoreihin, EIKÄ siis saa sisältää öljysekoitusta.

Vaihtoehtoina alkylaattibensiinille on puhdistettu bensiini, teollisuusbensiini, heptaani, nk. "white gasoline" ja bensiinikäyttöisiin tupakansytyttimiin tarkoitettut polttoaineet.

Älä koskaan käytä tavallista autobensiiniä koska tämä tuo mukanaan terveysriskin ja vaaran keittimesi tukkeutumisesta epäpuhtauksiin.

Petrooli

Petroolia on saatavana useimmissa maissa. Petrooli on vähemmän tulenarkaa kuin bensiinipolttoaineet ja tämän takia hieman turvallisempaa käyttää. Petrooli vaatii kuitenkin pidempää esilämmitystä ja on tämän takia vaikeampaa käyttää kuin em. suositellut bensiinipolttoaineet.

Huonolaatuinen petrooli saattaa parafinoitua (samentua) kylmässä. Tämän takia ole tarkka että käytät ainoastaan parhaanlaatuista petroolia jos keitintä käytetään talviolosuhteissa (pakkasilla). Suosittelemme petroolia joka on ensisijaisesti tarkoitettu käytettäväksi keittimissä ja kamiinoissa. Emme suosittele lampuöljyn emmekä sytytysnesteen käyttöä. Petrooli saastuttaa keitintä enemmän kuin esim. alkylaattibensiini. Petroolia käytettäessä keitintä on puhdistettava useammin.

Lentopetroolia voidaan tavallisesti käyttää. Lentopetrooli saattaa joissakin tapauksissa olla terveydelle haitallista ja sitä tulee käyttää vain poikkeustapauksissa. Vältä ihokosketusta ja polttoainehöyryjen hengittämistä.

Diesel

Dieseliä on yleensä helposti saatavilla ja se on edullista. Diesel on vähemmän tulenarkaa kuin bensiinipolttoaineet ja on tämän takia hieman turvallisempaa käyttää. Diesel vaatii kuitenkin pitkän esilämmityksen ja on tämän takia vaikeampaa käyttää kuin bensiinipolttoaineet ja petrooli. Tavallisesti autoille tarkoitettua dieseliä voi käyttää. Kevytpolttoöljy ja laivadieseli on monissa maissa jähmeää ja sillä on korkea kiehumis- ja leimahduspiste. Tästä johtuen tällainen dieseli ei pala kunnolla keittimessä käytettäessä. Lisäksi dieseli nokeaa lajista riippumatta ja tästä johtuen keitintä pitää puhdistaa usein. Suosittelemme tämän vuoksi dieselin käyttöä ainoastaan poikkeustapauksissa ja lyhytaikaisesti kun muita polttoaineita ei ole saatavissa.

Rapsipolttoaine

Rapsipolttoainetta RME (rapsimetyyliesteri) voidaan käyttää. RME:llä on samankaltaisia ominaisuuksia kuin dieselillä ja tämän vuoksi suositellaan ainoastaan poikkeustapauksissa ja lyhytaikaiseen käyttöön.

POLTTOAINEEN KULUTUS MAASTOSSA

Laske että tarvitset ruuanlaittoon n. 0,12 litraa polttoainetta päivässä henkilöä kohti. Talvikäytössä ruuanlaiton lisäksi voidaan joutua sulattamaan lunta jolloin polttoaineen kulutus on n. 0,24 litraa päivässä henkilöä kohti.

POLTTOAINEEN TÄYTTÖ

Käytä Trangia-polttoainepulloja. Voit käyttää erikokoisia pulloja edellyttäen että pumppu mahtuu. Kun keitintä ei käytetä kuljetetaan polttoaine pullossa pumppu sisällä poltinosa irrotettuna pumpusta (ilmanpaine tulee olla vapautettu pullostta). Pitkäaikaisessa säilytyksessä pidä pumppua tyhjässä polttoainepullossa.

1. Täytä pullo n. ¾ polttoaineella. Suosittelemme täyttämiseen suppiloa jossa on siivilä. Pulloa ei saa täyttää kokonaan koska pulloon tulee jäädä tilaa sekä pumpulle että ilmalle joka tiivistyy pumppaamalla. Kuivaa pullo ulkopuolelta jos läikyvät polttoainetta.

2. Pidä pullo pystysuorassa ja ruuvaa pumppu siihen kiinni. Kiristä pumppu huolellisesti.

KÄYTTÖOHJE JATKUU SEURAVALLA SIVULLA

I. KEITTIMEN KOKOAMINEN

1. Taita ulos polttimen keittoastiatuet

2. Taita ulos polttimen liekinsäädin.

3. Vie yleistyökalaria pari kertaa edestakaisin polttimen alla magneettilevy polttimen pohjamutteria vasten. Tämä menettely pakottaa puhdistusneulaa ylös suuttimeen ja puhdistaa näin suuttimen mahdollisista epäpuhtauksista.

4. Katso että polttimen säätö on käännetty kokonaan kiinni, ts. käännetty kokonaan myötäpäivään kohti miinus-merkkiä (-). Tarkista että poltinlevy on paikallaan.

5. Kytke poltin pumppuun ja polttoainepulloon pistämällä polttoaineletkun liitin pumpun pikaliittimeen (7814069090). Katso että pikaliitin lukkiutuu kunnolla. Tavallisesti lukkiutumisen huomaa siitä että kuuluu klik. Katso esimerkkikuva. HUOM! Kytke poltin ja pumppu yhteen niin että pullo makaa pumppukahva osoittaen samaan suuntaan kuin polttimen liekinsäädin. ON-teksti tulee olla näkyvissä kun pumppua katsotaan ylhäältä päin. Katso esimerkkikuva.

II. POLTTIMEN ESILÄMMITYS

Keittimen polttimoa tulee esilämmittää jotta se toimii. Trangia multi-fuel-polttimella on patentoitu poltinteknologia joka lyhentää esilämmitysaikaa huomattavasti verrattuna muihin keittimiin. Polttimen pystysuorat siivekkeet johtavat nopeasti lämpöä alas esilämmitysliekistä venttiilipesään jossa polttoaineen kaasuuntuminen tapahtuu. Esilämmitys tarkoittaa sitä että polttimen kuumentuessa polttoaine voi kaasuuntua kulkiessaan polttimen läpi. Riittämätön esilämmitys aiheuttaa sen että keitin palaa korkeilla, leimahtavilla keltaisilla liekeillä. Huomioi että esilämmityksen pituus vaihtelee ilmastosta riippuen. Kylmässä ja tuulessa se kestää kauemmin kuin lämpimässä ja tyynessä. Lisäksi eri polttoaineet vaativat eripituisen esilämmityksen; bensiini höyrystyy helpommin kuin (eikä vaadi tämän takia yhtäpitkää esilämmitystä kuin) esim. dieseli ja petrooli.

1. Katso että liekinsäädin on kokonaan suljettu (-).

2. Pumppaa noin 20 - 25 täyttä vetoa pumpulla niin että polttoainepulloon muodostuu painetta. Jos polttoainepullo on puoliksi täynnä tai vähemmän tarvitaan lisäksi 20 - 25 pumppausta lisää.

3. Avaa liekinsäädin kääntämällä sitä vastapäivään puoli kierrosta (+) ja sulje se uudestaan noin kahden sekunnin kuluttua kääntämällä säädintä myötäpäivään (-). Pieni määrä polttoainetta olisi nyt pitänyt tulla ulos polttimen suuttimesta ja valua alas esilämmityshuopaan poltinpesässä. Kylmässä, kovassa tuulessa tai kun käytät petrolia, dieseliä tai RME:tä saatat joutua päästämään enemmän polttoainetta esilämmityshuopaan. Näissä tapauksissa pidä liekinsäädin auki noin neljä sekunttia.

4. Tarkista että polttoainevuotoja ei synny pullossa, pumpussa, polttoaineletkussa, liekinsäätimessä tai polttimessa. Vuototapauksissa keitintä ei saa esilämmittää eikä sytyttää ennen kuin vuoto on korjattu.

5. Huolehti ettei sinulla ole pää tai muu kehon osa polttimen yläpuolella. Sytytä esilämmityshuopa tulitikulla tai sytyttimellä. Esilämmityshuovan polttoaine palaa nyt ja esilämmittää keittimen poltinta.

6. Vihje!: Voit myös esilämmittää polttimen käyttämällä Marinolia tai Sinolia
Noudata yllä olevien kohtien 1 ja 2 ohjeita. Laita teelusikallinen Marinolia esilämmityshuopaan. Noudata sen jälkeen yllä olevien kohtien 4 ja 5 ohjeita. Jos käytät Marinolia esilämmitys ei nokea.

III. KEITTIMEN SYTYTTÄMINEN

1. Huolehdi ettei sinulla ole pää tai muu kehonosa keittimen yläpuolella. Avaa hitaasti liekinsäädintä n. ¼ kierrosta (+) kun esilämmityspolttoine on melkein palanut loppuun (n. 15-30 sekunnin esilämmityksen jälkeen. Pidempi aika kylmässä, kovassa tuulessa tai kun käytetään petrolia, dieseliä tai RME:tä). Poltin päästää nyt ulos kaasuuntunutta polttoainetta joka syttyy.

2. Polttimen tulee palaa tasaisella, sinertävällä, sihisevalla liekillä. Jos poltin päästää ulos polttoainetta nestemäisessä muodossa joka palaa keltaisella liekillä, poltin ei ole esilämmennyt tarpeeksi. Sulje välittömästi liekinsäädin (-) kokonaan ja anna esilämmityksen jatkua. Kun esilämmityspolttoine on palanut melkein loppuun liekinsäädin avataan jälleen n. ¼ kierrosta ja ulosvirtaava kaasuuntunut polttoaine tulisi nyt syttyä.

3. Kun esilämmitys on onnistunut ja poltin palaa sinertävällä liekillä voit hitaasti avata liekinsäädintä (+) kunnes toivottu teho saavutetaan. Jos liekit alkavat kellertää ja lyödä ylös kierrä liekinsäädintä pienemmälle (-) kunnes liekki muuttuu siniseksi ja anna sen palaa n. 20 sekunttia ennen kuin lisäät tehoa uudestaan.

4. Voit nyt tarvittaessa jälkipumpata lisätäksesi tehoa. Ilmanpaine polttoainepullossa on ratkaiseva polttimen teholle. Kun saavutetaan keittimen työskentelypaine pitäisi tuntua lisääntyvä vastus pumpattaessa. Jos pumppaat liian korkean paineen keitin saattaa alkaa palaa kellertävillä liekeillä, katso alla kohta 6. Liian alhainen paine pullossa johtaa alhaiseen tehoon ja näinollen pitkään keittoaikaan.

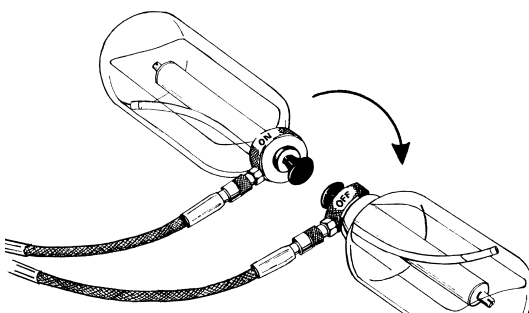
5. Maksimiteho saavutetaan kun liekinsäädintä on avattu noin kaksi kierrosta (+). Tämän takia älä koskaan avaa liekinsäädintä enemmän kuin kaksi kierrosta. Jos liekinsäädintä avataan enemmän kuin kaksi kierrosta liekit voivat muuttua kellertäviksi mikä voi johtaa siihen että poltin menettää kykynsä höyrystää polttoaine.

6. Jos keltaisia liekkejä alkaa lyödä ylös käytön aikana ruuvaa liekinsäädintä pienemmälle (-) kunnes keitin palaa sinisellä, vakaalla liekillä. Anna polttimen palaa n. 15 sekunttia tässä asennossa ennen kuin hitaasti lisäät tehoa uudestaan (+).

7. Keitin palaa paremmin keittoastian ollessa päällä kuin ilman keittoastiaa. Keitin on tarkoitettu ruuanlaittoon, ei lämmitykseen.

IV. KEITTIMEN SAMMUTTAMINEN

1. Käännä polttoainepullo ympäri niin että pullon pohja osoittaa samaan suuntaan kuin liekinsäädin. OFF-teksti tulee olla pullossa näkyvillä ylhäältä katsottuna (katso kuva). Näin toimimalla pumpun polttoainesyöttöletku alkaa syöttää ilmaa polttoaineen sijasta. Kaikki polttoaine joka on pumpussa, polttoaineletkussa ja polttimessa palaa ja hetken kuluttua (n.10-20 sek. kun keitintä poltetaan täydellä teholla, pidempi aika säästöliekillä) keitin sammuu automaattisesti ja ilmanpaine vapautuu polttimen suuttimen kautta.



Käännä pullo ympäri sammuttaaksesi keitin ja vapauttaaksesi ilmanpaine polttoainepullostsa.

2. Jos keitintä käytetään lyhyen ajan sisällä (ei siis siirretä eikä pureta) keitin voidaan sammuttaa sulkemalla polttoaineen syöttö. Toisinsanoen kääntämällä liekinsäädin kokonaan oikealle. Huomioi että näin toimimalla pulloon jää painetta. Heti kun liekinsäädintä käännetään vasemmalle (avataan) polttoainetta tulee polttimen suuttimesta.

3. Jos keitintä käytetään lyhyen ajan sisällä (ei siis siirretä eikä pureta) keitin voidaan sammuttaa sulkemalla polttoaineen syöttö. Toisinsanoen kääntämällä liekinsäädin kokonaan oikealle. Huomioi että näin toimimalla pulloon jää painetta. Heti kun liekinsäädintä käännetään vasemmalle (avataan) polttoainetta tulee polttimen suuttimesta.

V. SUUTTIMEN PUHDISTUS JA POLTTIMEN HUOLTO

1. Kaikki polttoaineet voivat sisältää epäpuhtauksia jotka voivat tukkia suuttimen. Tämän huomaa poltintehon heikkenemisestä (joka ei johdu liian alhaisesta paineesta polttoainepullossa). Polttimella on patentoitu puhdistusneula jolla suutin puhdistetaan viemällä huoltoavainta edestakaisin polttimen alla. Pidä huoltoavainta magneettilevy käännettynä polttimen pohjamutteria vasten. Vie huoltoavainta edestakaisin muutamia kertoja. Ota tavaksi puhdistaa suutin aina ennen käyttöä ja ennenkuin pakkaat keittimen käytön jälkeen. Tämä vähentää suuttimen tukkeutumisriskiä käytön aikana.

2. Jos em. puhdistus ei auta saattaa olla että suutin ja puhdistusneula tarvitsevat puhdistusta. Poista poltinlevy. Käytä huoltoavaimen kärkeä ruuvimeisselinä ja ruuvaa suutinos a irti. Poista puhdistusneula polttimesta. Pyyhi puhdistusneula ja suutinosan sisäpuoli puhtaaksi. Puhdista suuttimen reikä viemällä varovasti puhdistusneula suuttimen läpi.

3. Jos teho edelleen on alhainen suuttimen ja puhdistusneulan puhdistuksesta huolimatta saattaa olla että liekinsäätimen akselin urat tarvitsevat puhdistusta ja/tai polttoainesuodatin pitää vaihtaa. Ruuvaa liekinsäädin niin paljon auki (+) kuin se kääntyy. Käytä yleistyökalaria ruuvataksesi auki liekinsäätimen akselin ruuvi. Ruuvaa liekinsäädin kokonaan irti ja vedä ulos yhdessä liekinsäädinakselin kanssa. Puhdista varovasti esim. kynnellä ne kolme uraa jotka kulkevat liekinsäädinakselin kärjessä. Ole varovainen etteivät liekinsäädinakselin kierteet vahingoitu.

4. Polttoainesuodatin on polttoaineletkun ja poltinosan liitoksessa. Vaihtaaksesi suodatin ruuvaa polttoaineletku irti yleistyökalaria apuna käyttäen. Kun polttoaineletku ruuvataan takaisin on tärkeää että ruuvi kiristetään niin ettei vuotoja synny. Tarkista huolellisesti ennen kuin keitintä käytetään seuraavan kerran.

5. Välttääksesi polttoainevuotoja on tärkeää että liekinsäädinakselin O-renkaat ovat ehjiä ja vahingoittumattomia. Ota tavaksi tarkistaa silloin tällöin kaksi O-rengasta ruuvaamalla irti liekinsäädin ja -akseli (katso yllä kohta 3). Vaihda O-renkaat jos halkeamia tai muita vaurioita ilmenee.

VI. MUITA HUOLTOTOIMENPITEITÄ

1. Ota tavaksi pestä keittimen osat puhtaaksi liasta ja noesta jokaisen retken jälkeen. Pyyhi rätiltä, käytä tarvittaessa tilkka spritiä puhdistusaineena.

2. Jos nahkainen pumpuntiiviste kuivuu ja kovettuu se voi halkeilla ja pumppu ei synnytä painetta polttoainepullossa. Nahkainen pumpuntiiviste pitää tämän takia voidella ja pehmittää silloin tällöin, varsinkin jos keitin on ollut käyttämättä pidemmän aikaa. Tavallisesti pumpuntiivisten kuivumisen tai tapauksessa pumpputanko irti pumppupesästä, vedä ulos pumpputanko ja hiero pumpun nahkainen tiiviste mineraaliöljyllä (häätäratkaisuna voit käyttää myös sylkeä). Venytä nahkaa varovasti niin että se pehmenee.

3. Kovassa pakkasessa O-renkaat ja kumiset tiivisteet sekä pumpun nahkatiiviste saattavat kovettua ja haurastua ja näinollen haljeta. Jos käytät keitintäsi talvi-ilmastossa sinun tulee olla erityisen huomaavainen ettei vahinkoja synny keittimen O-renkasiin, tiivisteisiin, pumpun nahkatiivisteeseen tai pikaliittimeen jotka voivat aiheuttaa polttoainevuotoja.

4. Tarkista aina että pikaliittimen takaiskuventtiili toimii kun poltin ja pumppu liitetään yhteen tai irrotetaan toisistaan (katso kuva). Pikaliittimen lukkorengas, jota käytetään irrotettaessa, tulee lukkiutua taka-asentoon (ts. pumppupesän liitosruuvia vasten). Jos näin ei tapahdu pikaliitin saattaa vuotaa polttoainetta. Yritä korjata tilanne tiputtamalla muutama tippa ohutta mineraaliöljyä pikaliittimen naaraaseen. Kytke ja irrota poltin ja pumppu muutamia kertoja (niin että voiteluöljy levittyy) kunnes pikaliittimen toiminto on palautunut normaalksi. Jos voitelu ei auta pikaliitin on vaihdettava.

5. Jos keitin ei syty, tarkista että polttoainevuoto on kunnossa. Jos vuoto on kunnossa, tarkista että keitintä ei käytetä väärin. Jos keitin ei syty, tarkista että keitintä ei käytetä väärin.

OIKEIN
Pikaliittimen lukkorengas lukkiutuu asentoon kohti pumppua kun poltin ja pumppu on irrotettu toisistaan.

OIKEIN
Pikaliittimen lukkorengas lukkiutuu asentoon kohti polttoaineletkua ja poltinta kun poltin ja pumppu on liitetty yhteen.

VÄÄRIN!
Pikaliittimen lukkorengas ei lukkiudu asentoon kohti pumppua irti kytkettyinä. Toimenpide: öljyä pikaliittimen naaraaseen.

6. Jos keitin ei syty, tarkista että polttoainevuoto on kunnossa. Jos vuoto on kunnossa, tarkista että keitintä ei käytetä väärin.

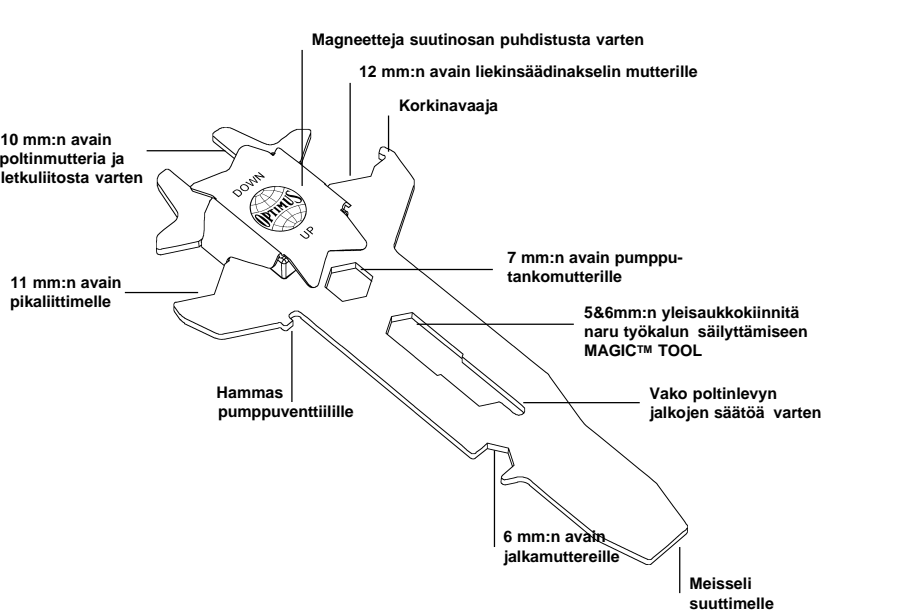
7. Jos keitin ei syty, tarkista että keitintä ei käytetä väärin.

8. Käytä ainoastaan Trangia- / Optimus-alkuperäisvaraosia jotka on tarkoitettu Trangia mult fuel- / Optimus Nova-laitteita varten kun korjaat tai vaihdat keittimen osia. Älä koskaan yritä muunnella keitintä.

9. Trangia multi-fuel-varaosahuoltosarja on saatavilla. Tuote nro on 78 8500.

VII. MAGNEETTINEN HUOLTOAVAIN

Huoltoavaimessa on useita toimintoja helpottamaan huoltoa maastossa.



VAROITUS!

Säilytä huoltoavainta erillään kompassaista, luottokorteista ja muista varusteista jotka ovat magneettikentille herkkiä. Avaimen magneetit ovat hyvin voimakkaita!

Hyviä retkiä toivottaa Trangia!